



Accélérer l'expérimentation
en santé numérique



BANQUE des
TERRITOIRES



Cartographie Des besoins d'accompagnement des entreprises en santé numérique

Station [e]-Santé, Tiers lieu d'expérimentation, en partenariat avec le Pôle
ENTER

www.station-e-sante.fr



Station [e]-Santé est un **tiers-lieu d'expérimentation** régional de Nouvelle-Aquitaine, pluridisciplinaire dédié à l'expérimentation en vie réelle de solutions numériques en santé pour la prédiction, la prévention/diagnostic et les solutions thérapeutiques, de l'idée à la mise sur le marché.

Elle **rassemble des établissements de santé**, des compétences scientifiques pluridisciplinaires, des compétences technologiques et méthodologiques et des structures socio-économiques de Nouvelle-Aquitaine : le CHU de Bordeaux (chef de file du consortium), le Centre Hospitalier de la Côte Basque, le Centre Hospitalier Charles Perrens, UNITEC, Aquitaine Science Transfert, le CATIE et l'Université de Bordeaux.

Les Tiers Lieux d'Expérimentation ont bénéficié d'une subvention France 2030 afin de se structurer. Dans l'objectif de leur pérennisation, ils doivent s'assurer de répondre aux besoins des porteurs de projet en santé numérique afin d'offrir des prestations adaptées. C'est en ce sens que le Tiers Lieu Station [e]-Santé a souhaité réaliser une cartographie des besoins industriels en termes d'expérimentation en milieu réel.

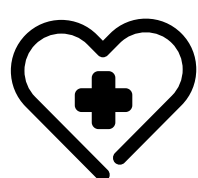
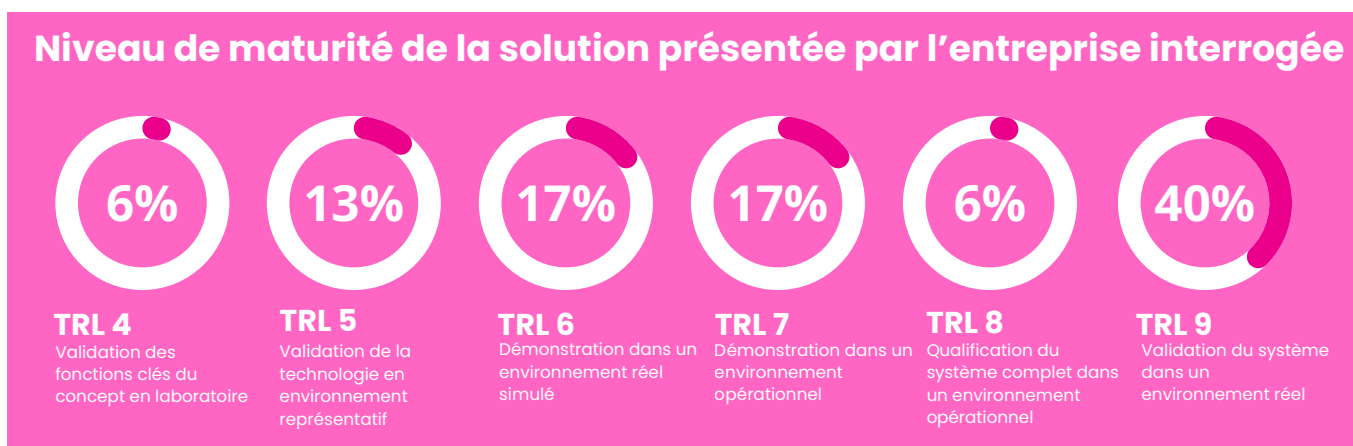
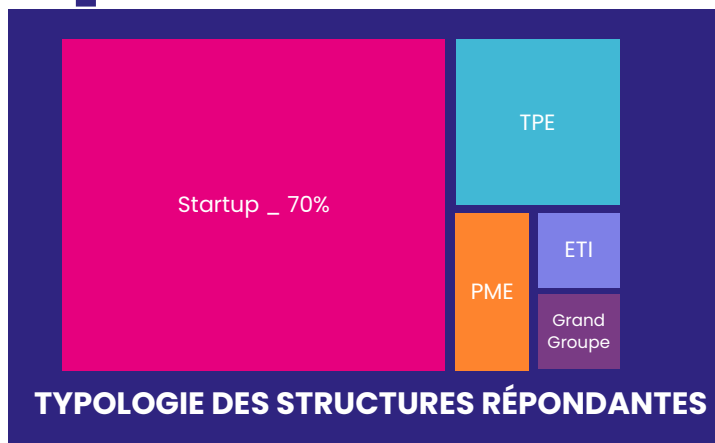
Il a été demandé lors des entretiens que chaque structure choisisse une solution en cours de développement, ou finalisée, afin de répondre aux questions en fonction ses travaux.

Public cible

- Structures interrogées : startups, PME, TPE, ETI, grands groupes basés en France
- Thématiques exclues : logistique, gestion des flux hospitaliers, finances, RH, hébergement de données, réglementation, cybersécurité

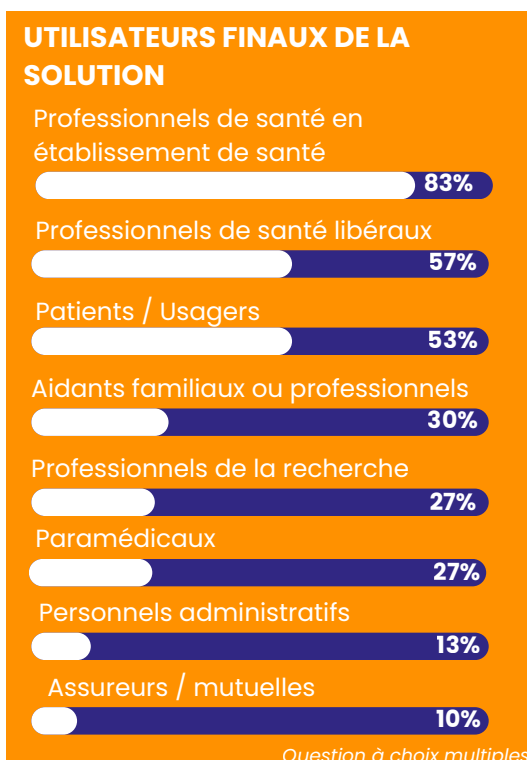
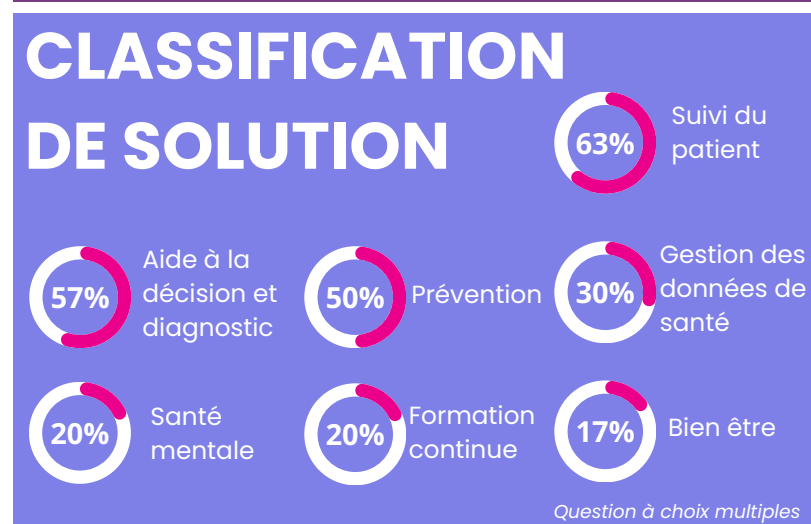
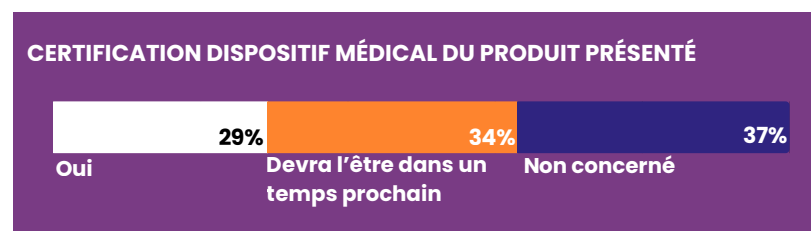
*Données collectées entre février et août 2025, Enquête en ligne via Framaforms | Nombre de répondants : 30
| Répondants issus de 5 régions françaises, avec une majorité en Nouvelle-Aquitaine*

Profil des répondants



77%

des porteurs de la solution en santé numérique répondant à cette enquête, exerçaient auparavant dans le domaine médical ou paramédical.



Défis & Freins

Les principaux défis et freins

Accès et pérennisation des financements (subventions, financements privés et chiffre d'affaires)



70%

Résistance au changement de la part des utilisateurs



67%

Mise en conformité avec les standards de sécurité et cybersécurité (RGPD, NIS2 ...)



63%

FOCUS COÛTS et FINANCEMENTS



6 entreprises sur 10

Expriment des difficultés pour **trouver des fonds propres**

1 entreprise sur 2

rencontre des défis liés à :

L'intégration de leur solution dans les systèmes d'informations déjà en place

A l'accès à des données de qualité dans les phases de R&D

A la sécurisation des données sensibles (données personnelles)

FOCUS INTELLIGENCE ARTIFICIELLE

Pour les 20 structures concernées

70%

Expriment des défis liés au recrutement de professionnels travaillant dans la santé pour entraîner et valider cliniquement les contenus générés par IA

65%

Expriment des défis liés à l'explicabilité de l'usage de l'IA (confiance)

55%

Expriment des défis liés la qualité des données disponibles pour l'entraînement de l'IA

6 entreprises sur 10



Relèvent un **coût élevé du développement technologique de leur solution**

Défis & Freins

Les freins des entreprises en santé numérique commercialisant la solution



Accès aux décideurs



Délais du processus pour concrétiser une vente



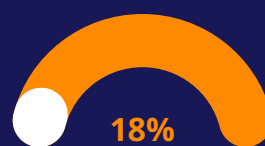
Manque de fonds budgétaires des acheteurs



Adapter mon produit à l'utilisateur final



Manque de disponibilité des acheteurs



Trop d'outils numériques déjà en place

Sur 77% des répondants commercialisant leur solution

Les besoins

Importance des accompagnements

€ 90%
Start up
Levée de fonds



90%

Recherche de terrains d'expérimentation pour tester en conditions réelles



87%

Mise en relation avec les experts médicaux



87%

Conseils sur les normes et certifications



80%

Accompagnement sur la conception centrée utilisateur*

Typologie des terrains d'expérimentation les plus recherchés



Hospitalier



Etablissements médico-sociaux



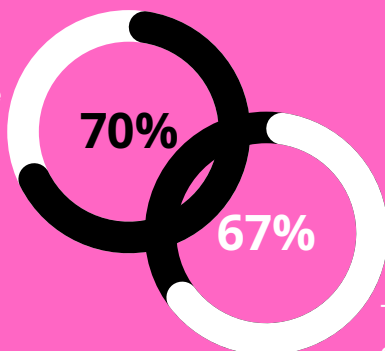
Médecine libérale

Sur 26 répondants, question à choix multiples

Mais seulement 40% estiment que c'est une priorité dans le développement de leur propre solution*

Les besoins prioritaires à court terme des entreprises interrogées :

Développer la partie technologique



Trouver des acheteurs

8 entreprises sur 10



pensent qu'il est important d'être accompagné sur la stratégie de communication et de marketing

Recherche de prestations / sous traitances



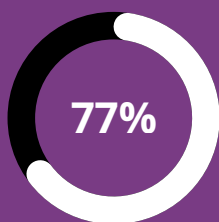
Expertises médicales

Expertises en financements

(subventions, levées de fonds...)

Techniques & Technologiques

Le Numérique Responsable

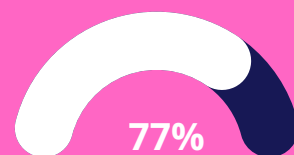


Pensent qu'il est nécessaire d'accompagner les structures sur les démarches de Numérique Responsable (écoconception, durabilité...)

Mais seulement 10% estiment que c'est une priorité



Estiment important d'être accompagné sur l'intégration de la solution dans les organisations

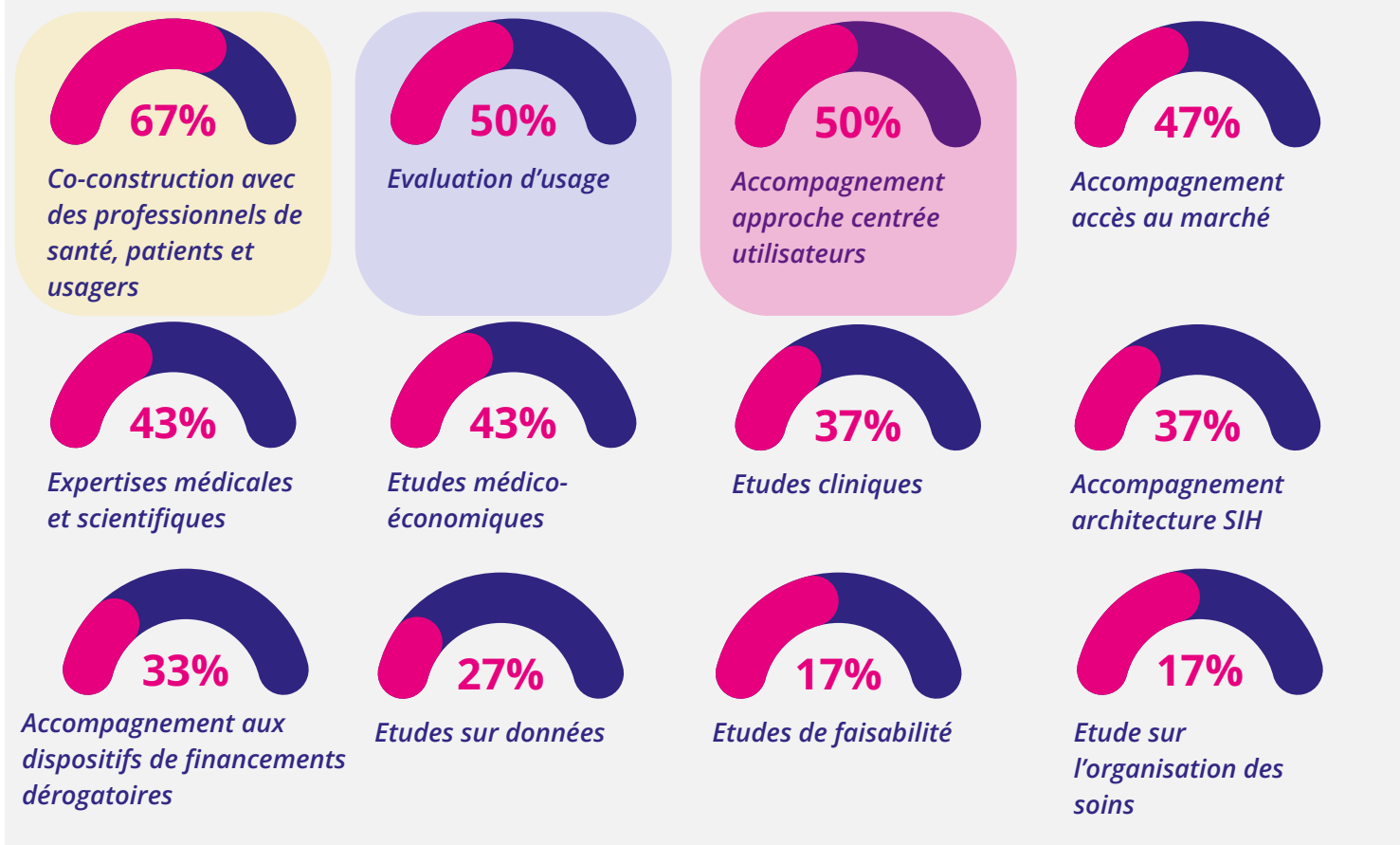


Accompagnement au changement

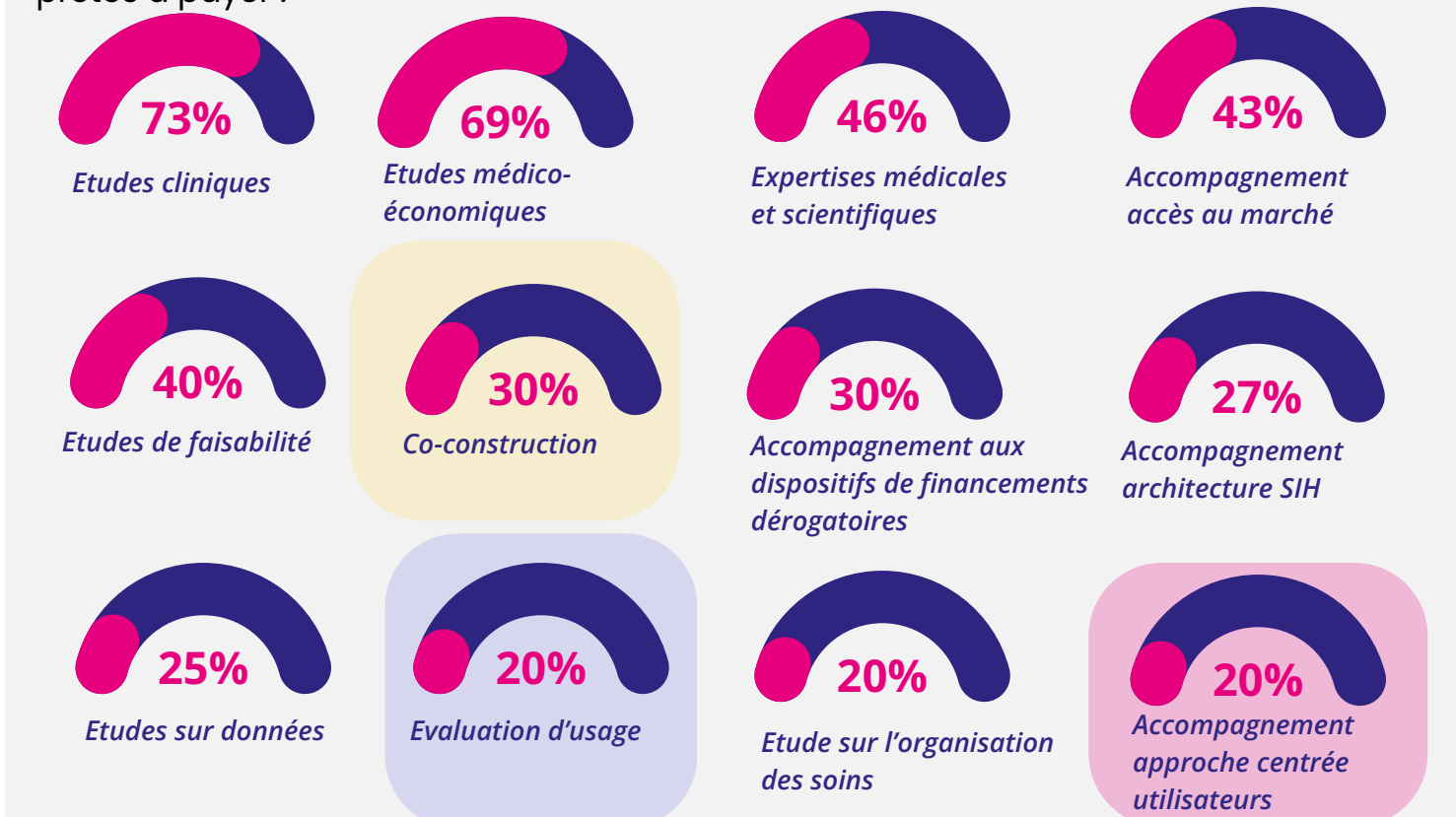
Les accompagnements Tiers Lieu d'Expérimentation

Question à choix multiples

Les besoins d'accompagnement :



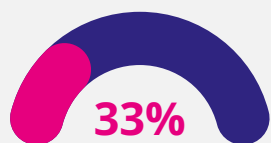
Les besoins d'accompagnement pour lesquels les entreprises sont intéressées et prêtes à payer :



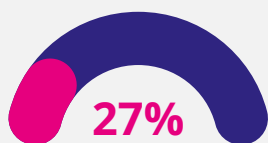
Les accompagnements Tiers Lieu d'Expérimentation

Question à choix multiples

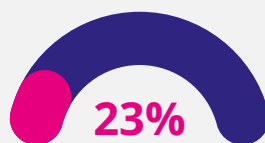
Les besoins d'accompagnement pour lesquels les entreprises sont prêtes à payer :



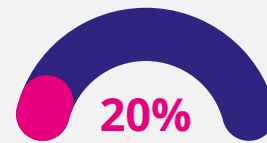
Etudes médico-économiques



Etudes cliniques



Expertises médicales et scientifiques



Accompagnement accès au marché



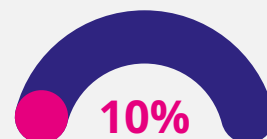
Co-construction



Evaluation d'usage



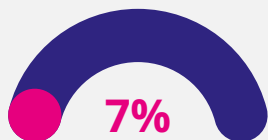
Accompagnement aux dispositifs de financements dérogatoires



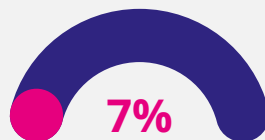
Accompagnement architecture SIH



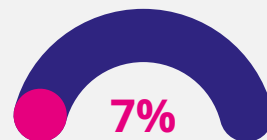
Accompagnement approche centrée utilisateurs



Etudes sur données



Etude sur l'organisation des soins



Etudes de faisabilité